

МУНИЦИПАЛЬНОЕ УЧРЕЖДЕНИЕ «ОТДЕЛ ДОШКОЛЬНЫХ  
УЧРЕЖДЕНИЙ СУНЖЕНСКОГО МУНИЦИПАЛЬНОГО РАЙОНА»  
Муниципальное бюджетное дошкольное образовательное учреждение  
«Детский сад №3 «Ирс» с.Серноводское» Сунженского муниципального района

**УТВЕРЖДАЮ**

Заведующий МБДОУ

«Детский сад №3 «Ирс»

с.Серноводское»

Э.С.Харуева

2019 год



**ОТЧЕТ**

**О РЕЗУЛЬТАТАХ САМООБСЛЕДОВАНИЯ**

**МБДОУ «Детский сад №3 «Ирс» с.Серноводское»**

**Сунженского муниципального района**

**за 2018 календарный год**

МУНИЦИПАЛЬНОЕ УЧРЕЖДЕНИЕ «ОТДЕЛ ДОШКОЛЬНЫХ  
УЧРЕЖДЕНИЙ СУНЖЕНСКОГО МУНИЦИПАЛЬНОГО РАЙОНА»  
Муниципальное бюджетное дошкольное образовательное учреждение  
«Детский сад №3 «Ирс» с.Серноводское» Сунженского муниципального района

**ОТЧЕТ**  
**О РЕЗУЛЬТАТАХ САМООБСЛЕДОВАНИЯ**  
**МБДОУ «Детский сад №3 «Ирс» с.Серноводское»**  
**за 2018 календарный год (по состоянию на 01.01.2019г.)**

**1. Аналитическая часть.**

Отчет подготовлен по результатам проведения самообследования, согласно требованиям федерального законодательства, которое обязывает образовательные организации ежегодно осуществлять процедуру самообследования и размещать соответствующий отчет на сайте организации (пункт 3 части 2 статьи 29 Федерального закона от 29 декабря 2012г. № 27Э-ФЗ «Об образовании в Российской Федерации»).

Самообследование проводилось в соответствии с требованиями приказа Министерства образования и науки Российской Федерации «Об утверждении Порядка проведения самообследования образовательной организацией» от 14 июня 2013 г. № 462, Приказа Минобрнауки России от 10.12.2013г. №1324 «Об утверждении показателей деятельности образовательной организации, подлежащей самообследованию».

Цель самообследования - повышение уровня информационной открытости и прозрачности жизнедеятельности учреждения в глазах широкой общественности. Активными участниками образовательного процесса должны стать все те, кому небезразлично, чем живёт детский сад, как работает, каковы достижения и потребности учреждения. В отчете о результатах самообследования отражены итоги работы за 2018 календарный год.

В процессе самообследования были проведены: оценка образовательной деятельности, включающая в себя анализ содержания и качества подготовки воспитанников, организации образовательного процесса, анализ системы управления ДОО, качества кадрового, учебно-методического, библиотечно-информационного обеспечения, материально-технической базы, медицинского обеспечения МБДОУ «Детский сад №3 «Ирс» с.Серноводское», системы охраны здоровья воспитанников, организации питания.

Сроки, форма проведения самообследования, состав лиц, привлекаемых для его проведения, был определен приказом заведующего МБДОУ «Детский сад №3 «Ирс» с.Серноводское» от 15.03.2019 года приказ № 17-ОД «О проведении самообследования ДОО».

## **Общие сведения о МБДОУ «Детский сад №3 «Ирс» с.Серноводское»**

**Тип:** Муниципальное бюджетное дошкольное образовательное учреждение

**Вид:** комбинированный

**Статус:** некоммерческая организация

**Юридический адрес и фактический адрес:** 366702, Российская Федерация, Чеченская Республика, Сунженский муниципальный район, с.Серноводское, ул.Дьякова,25.

**Заведующий:** Харуева Эльза Султановна

**Заместитель заведующего по УВР:** Шамаева Минат Исрапиловна

**Заместитель заведующего по АХЧ:** Тимаев Балавдин Зияевич

### **Наличие свидетельств:**

а) о внесении записи в Единый государственный реестр юридических лиц о юридическом лице, зарегистрированном 08.12.2011 года. Выдано Межрайонной инспекцией ФНС России № 3 по Чеченской Республике за основным государственным регистрационным номером (ОГРН)1092033001334;

б) о постановке на учет российской организации в налоговом органе по месту нахождения на территории Российской Федерации в Межрайонной инспекции Федеральной налоговой службы № 1 по Чеченской Республике (территориальный участок 2029 по Сунженскому району), присвоен ИНН 2029001459;

### **Наличие документов о создании ДОУ.**

Устав образовательного учреждения, принят общим собранием трудового коллектива, зарегистрирован 17.03.2016 г. в Межрайонной инспекции ФНС России № 6 по Чеченской Республике.

Содержание Устава соответствует требованиям Закона «Об образовании», рекомендательным письмам Минобразования России.

### **Документы, на основании которых осуществляет свою деятельность ОУ:**

- Лицензия – серия 20 Л 02 № 0000603 регистрационный №2243 от 21 октября 2015 г.

В соответствии с установленным государственным статусом образовательное учреждение реализует образовательные программы дошкольного образования.

### **Право владения, использования материально-технической базы.**

Образовательная деятельность ведется на площадях, закрепленных за МБДОУ «Детский сад № 3 «Ирс» с.Серноводское» согласно Свидетельству о государственной регистрации права 95 АА № 285275; 285031 от 16.08.2013 г.

**Язык обучения:** русский, чеченский.

### Режим работы ДОУ:

- дошкольное учреждение работает в режиме пятидневной рабочей недели:
- понедельник - пятница – рабочие дни с 07.00 до 19.00;
  - выходные дни: суббота, воскресенье и праздничные дни, установленные законодательством РФ и ЧР.

Пребывание детей в течение дня – 12 часов  
Комплектование групп на учебный год производится. Прием детей в ДОУ осуществляется на основании путевки, медицинского заключения о состоянии здоровья ребенка, письменного заявления родителей о приеме на имя руководителя, документа, удостоверяющего личность одного из родителей (законных представителей).

Правила приема обеспечивают равные права на получение дошкольного образования, общедоступность и бесплатность. В дошкольное учреждение принимаются дети в возрасте от 2 до 7 лет. В соответствии с Правилами приема граждан предусмотрено внеочередное и первоочередное право родителей на получение места, которое строго соблюдается. Зачисление ребенка в ДОУ осуществляется руководителем на основании выданных путевок.

Адрес сайта в Интернете: [www.sadik-irs.ru](http://www.sadik-irs.ru)

Электронный адрес: 0180741@mail.ru

МБДОУ «Детский сад № 3 «Ирс» с.Серноводское» работает в соответствии с:

- Уставом МБДОУ «Детский сад № 3 «Ирс» с.Серноводское»
- Годовым планом работы МБДОУ «Детский сад № 3 «Ирс» с.Серноводское»
- Программой развития МБДОУ «Детский сад № 3 «Ирс» с.Серноводское» на 2015 – 2020 гг.
- действующими нормативно-правовыми документами.

На 1 января 2018 года МБДОУ «Детский сад № 3 «Ирс» с.Серноводское» был укомплектован: количество сотрудников соответствовало штатному расписанию, группы были наполнены детьми в соответствии с возрастом и ее направленности. Функционировало 5 групп общеразвивающей направленности, в число которых входят следующие группы:

№	Наименование групп	Возраст	Количество
1	Первая младшая группа «Пчёлки»	2-3 года	24
2	Вторая младшая группа «Смайлики»	3-4 года	27
3	Средняя группа «Гномики»	4-5 лет	35
4	Старшая группа «Ромашки»	5-6 лет	32
5	Подготовительная группа «Знайки»	6-7 лет	31

Списочный состав воспитанников: 149

В режиме полного дня (8-12 часов): 149

Н а 31 декабря 2018г. МБДОУ «Детский сад №3«Ирс» с.Серноводское» был укомплектован: количество сотрудников соответствовало штатному расписанию, группы были наполнены детьми в соответствии с возрастом и ее направленности. Функционировало 5 групп: общеразвивающей направленности, в число которых входят следующие группы:

№	Наименование групп	Возраст	Количество
1	Первая младшая группа «Гномики»	2-3 года	29
2	Вторая младшая группа «Пчёлки»	3-4 года	33
3	Средняя группа «Смайлики»	4-5 лет	35
4	Старшая группа «Ромашки»	5-6 лет	30
5	Подготовительная группа «Знайки»	6-7 лет	32

Списочный состав воспитанников: 159

В режиме полного дня (8-12часов): 159

Порядок комплектования детьми устанавливается Учредителем. Контингент воспитанников формируется в соответствии с возрастом. Количество групп в ДОУ определяется Учредителем, в зависимости от санитарных норм и условий образовательного процесса, предельной наполняемости, принятой при расчете норматива бюджетного финансирования в соответствии с муниципальным заданием.

Прием документов производится на основании следующих документов:

- заявления родителей;
- медицинского заключения;
- документов, удостоверяющих личность одного из родителей (законных представителей).

При приеме заключается договор между родителями (законными представителями) ребенка.

Отчисление детей производится в следующих случаях:

- по заявлению родителей (законных представителей);
- в связи с достижением воспитанником возраста для поступления в первый класс общеобразовательной школы.

Отчисление ребенка оформляется изданием приказа по МБДОУ.

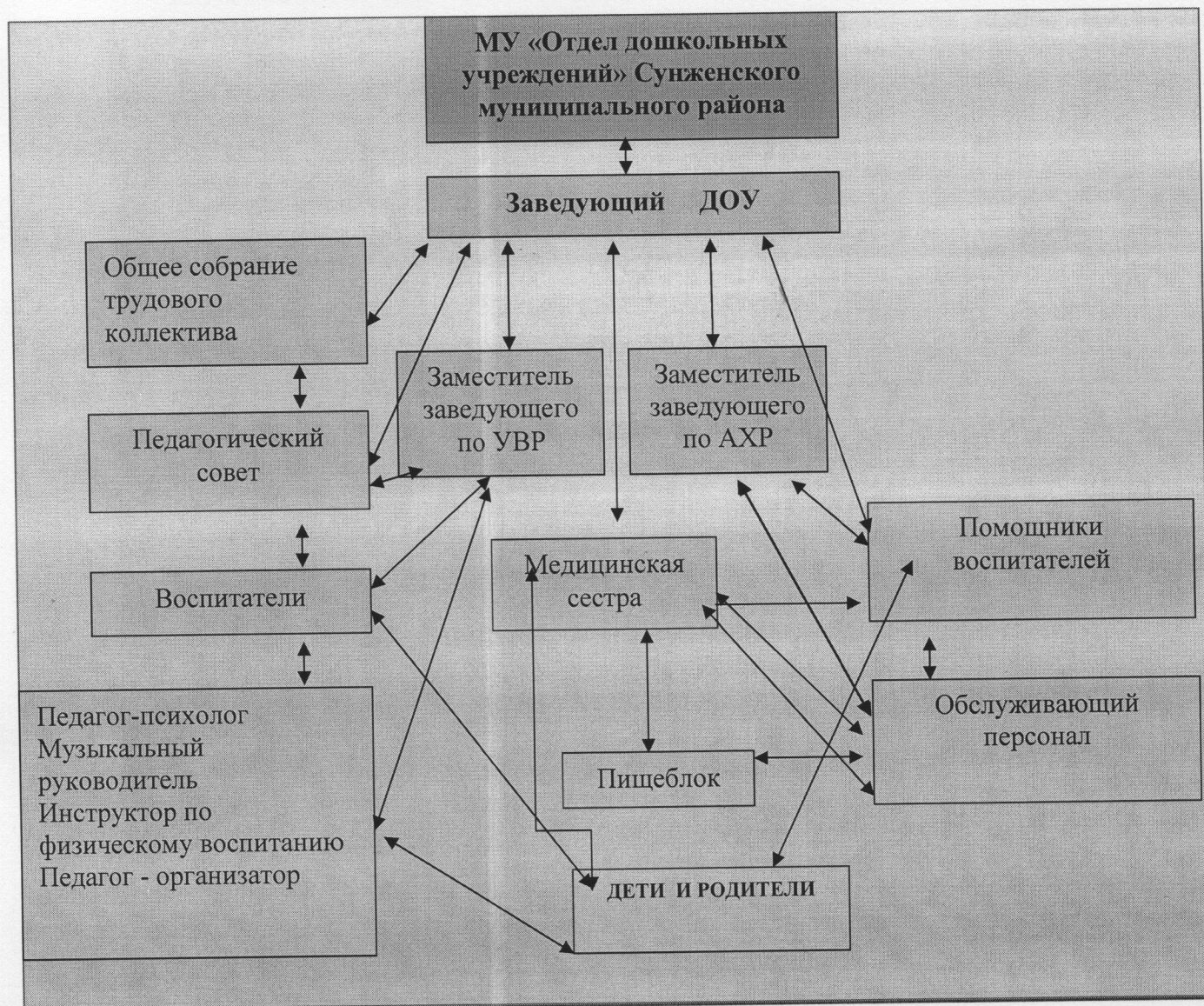
## **II. Результаты анализа показателей деятельности**

### **Управление детским садом:**

**2.1.** МБДОУ «Детский сад №3«Ирс» с.Серноводское» - является юридическим лицом.

Учредитель: МУ «Отдел дошкольных учреждений Сунженского муниципального района».

**Функциональная структура  
управления МБДОУ «Детский сад №3 «Ирс» с.Серноводское»**



**II. Результаты анализа показателей деятельности**

**2. 2. Образовательная деятельность**

**2.2.1 Содержание образовательной деятельности**

Образовательная деятельность осуществляется в соответствии с лицензией на осуществление образовательной деятельности, регистрационный № 2243 от 21 октября 2015 г. (20Л02 №0000603). В учреждении реализуются: основная образовательная программа, составленная в соответствии с ФГОС ДО.

Программы разработаны в соответствии с Федеральным законом РФ от 29.12.2012г № 273-ФЗ «Об образовании в Российской Федерации», Федеральным государственным образовательным стандартом дошкольного образования (далее – ФГОС ДО) и: - содействуют взаимопониманию и сотрудничеству между людьми; - учитывают разнообразие мировоззренческих подходов; - способствуют реализации права детей дошкольного возраста на

свободный выбор мнений и убеждений; - обеспечивают развитие способностей каждого ребенка, формирование и развитие личности ребенка в соответствии с принятыми в семье и обществе духовно-нравственными и социокультурными ценностями в целях интеллектуального, духовно-нравственного, творческого и физического развития человека, удовлетворения его образовательных потребностей и интересов. В учреждении создана комплексная система планирования образовательной деятельности с учетом направленности реализуемых образовательных программ, возрастных и индивидуальных особенностей воспитанников, запросов родителей (законных представителей), которая позволяет поддерживать качество подготовки воспитанников к школе на достаточно высоком уровне.

При выборе методик обучения предпочтение отдается развивающим методикам, способствующим формированию познавательной, социальной сфер развития. Занятия с детьми, в основе которых доминирует игровая деятельность, в зависимости от программного содержания, проводятся фронтально, подгруппами, индивидуально. Планируются комплексные и интегрированные занятия, комбинированные и тематические.

На занятиях по рисованию, лепке, аппликации интегрированного характера детям предоставляется возможность экспериментировать, искать новые пути, сравнивать, анализировать, решать задачи нахождения адекватных способов изображения, проявлять большую самостоятельность. Эти занятия объединяют детей общими впечатлениями, переживаниями, эмоциями, способствуют формированию коллективных взаимоотношений.

В результате дети лучше усваивают новые приемы изобразительной деятельности.

Вопрос национального воспитания также решался в группах воспитателями. Педагогический коллектив МБДОУ «Детский сад № 3 «Ирс» с.Серноводское» использует парциальную программу в направлении развития детей по социально-коммуникативному развитию:

- программа курса «Мой край родной» З.В. Масаевой, Махачкала – 2014 год.

**Целями Программы курса «Мой край родной» З.В. Масаевой являются:**

- ❖ Воспитание любви к малой Родине, родному краю, осознание его многонациональности. Формирование общей культуры личности с учетом этнокультурной составляющей образования.
- ❖ Формирование духовно-нравственного отношения и чувства сопричастности к родному дому, семье, детскому саду, городу (селу), родному краю, культурному наследию своего народа.
- ❖ Формирование бережного отношения к родной природе, окружающему миру.
- ❖ Формирование начал культуры здорового образа жизни на основе национально-культурных традиций.

При организации ООД и в свободной деятельности воспитатели знакомят детей с историей родного города, края, с великими людьми нашей Родины. Воспитатели ведут работу по формированию у ребенка чувства любви к Родине, воспитывают у него эмоционально-положительного отношения к тем местам, где он родился и живет; развивают умение видеть и понимать красоту окружающей жизни; желание узнать больше об особенностях природы и истории родного края.

Реализация части, формируемой участниками образовательной организации, является важнейшей составляющей современного образования, поэтому необходимо продолжить знакомить детей с особенностями и традициями родного края, формировать представления о родном селе: истории, улицах, профессиях, познакомить с именами знаменитых земляков, заложить основы нравственной личности, национальной гордости и национального самосознания.

### **2.2.2 Организация образовательного процесса.**

Учебный план и годовой календарный учебный график составлены в соответствии с требованиями действующего санитарного законодательства к предельно допустимым нормам учебной нагрузки, современными дидактическими и методическими требованиями ФГОС ДО к организации работы с детьми. Организованная в учреждении предметно-развивающая пространственная среда инициирует познавательную и творческую активность детей, предоставляет ребенку свободу выбора форм активности, обеспечивает содержание разных форм детской деятельности, безопасна и комфорта, соответствует интересам, потребностям и возможностям каждого ребенка, обеспечивает гармоничное отношение ребенка с окружающим миром. Взаимодействие с родителями (законными представителями) строится на принципе сотрудничества, формирования позиции активных участников образовательного процесса, воспитания культуры взаимодействия семьи с социальным институтом (детским садом). Такой подход позволяет решать эффективно следующие задачи:

- повышение уровня психолого-педагогических знаний, общей культуры родителей (законных представителей);
- приобщение родителей (законных представителей) к участию в жизни учреждения;
- изучение семьи и установление контактов с ее членами для согласования мер воспитательно - образовательных воздействий на ребенка. Для решения этих задач используются различные формы работы:
- заседания совета родителей по вопросам взаимодействия родительской общественности с учреждением;
- групповые и общее родительские собрания;
- проведение мероприятий для воспитанников и родителей (законных представителей) (посещение родителями открытых занятий, праздников, конкурсы, выставки совместного творчества детей и родителей и др.);



- анкетирование;
- наглядная информация.

Родители (законные представители) имеют возможность регулярно получать консультации специалистов (инструктора по физической культуре, музыкального руководителя), а также медицинского персонала.

Воспитательно-образовательная деятельность осуществляется в процессе организации образовательной деятельности, режимных моментов, самостоятельной и совместной деятельности педагога с детьми, взаимодействия с семьями и социальными партнерами.

Основной формой работы с детьми дошкольного возраста и ведущим видом деятельности для них является игра. Образовательный процесс реализуется в адекватных дошкольному возрасту формах работы с детьми через организацию специфического для дошкольного возраста вида деятельности - игру.

Весь воспитательно-образовательный процесс организуется в развивающей среде, которая способствует развитию ребенка с учетом его возрастных и индивидуальных особенностей.

### **2.2.3. Качественный уровень подготовки воспитанников.**

В учреждении реализуются современные методики дошкольного образования, используются информационные технологии, создана комплексная система планирования образовательной деятельности с учетом направленности реализуемых образовательных программ, возрастных и индивидуальных особенностей воспитанников, социокультурного окружения, что позволяет поддерживать стабильно высокий качественный уровень подготовки воспитанников к начальному школьному обучению. Качество образования воспитанников определяется на основе результатов психолого-педагогического мониторинга, который проводится воспитателями и узкими специалистами для выявления успешности воспитанников в освоении программного материала, а также отклонений в развитии с целью определения индивидуального коррекционного маршрута. По результатам мониторинга за 2017-2018 учебный год выявлено, что результаты показателей интегративного качества «овладевший необходимыми умениями и навыками» воспитанников находятся на стабильно среднем и высоком уровне, что является показателем благополучного развития дошкольников и высокой эффективности организации воспитательно-образовательного процесса. Работа педагогического коллектива по проведению воспитательно-образовательной деятельности имеет положительный аспект. В результате анализа причин показателя низкого уровня усвоения содержания образовательных программ воспитанниками выявлено, что на это влияют следующие факторы: - часто болеющие дети; - частые пропуски воспитанниками учреждения, как по неуважительным причинам, так и в результате заболеваемости; - неприятие родителями (законными представителями) понимания в преемственности воспитания, развития и обучения детей между учреждением и семьей.

### 2.3. Кадровое обеспечение образовательного процесса.

Образовательный процесс в ДОО обеспечивали:

- Заведующий - 1
- Заместитель заведующего по УВР - 1
- Педагог-психолог - 1
- Музыкальный руководитель – 1
- Инструктор по физической культуре – 1
- Воспитатель – 10
- Старший воспитатель – 1
- Педагог-организатор – 1

#### Кадровое обеспечение МБДОУ «Детский сад №3«Ирс» с.Серноводское»

Общая численность педагогических работников, в том числе:	На 01 января 2018г.
Общая численность педагогических работников, в том числе:	16
Численность педагогических работников, имеющих высшее образование	15
Численность педагогических работников, имеющих высшее образование педагогической направленности (профиля)	15
Численность педагогических работников, имеющих среднее профессиональное образование	1
Численность педагогических работников, имеющих среднее профессиональное образование педагогической направленности (профиля)	1
Численность педагогических работников, которым по результатам аттестации присвоена квалификационная категория, в общей численности педагогических работников, в том числе:	
Высшая	-
Первая	-
СЗД (соответствие занимаемой должности)	7

Каждый педагог в ДОО имеет свой индивидуальный план профессионально - личностного развития. Ежегодно педагоги повышают свое профессиональное мастерство в процессе участия в различных конкурсах и фестивалях на разных уровнях.

В течение изучаемого периода работа с педагогическим кадрами была направлена на повышение уровня профессионального мастерства, развитие творческого потенциала, педагогической культуры педагогов, оказание методической помощи педагогам по выявленным проблемам, а также реализации планов по самообразованию. Работа по повышению

профессиональной компетенции проводилась через следующие формы: - прохождение курсов повышения квалификации (согласно плану); - прохождение процедуры аттестации на соответствующую квалификационную категорию; - участие в педагогических советах; - участие в выставках, конференциях, методических объединениях, семинарах различного уровня; - знакомство с передовым педагогическим опытом педагогов дошкольных учреждений района и города; - изучение литературы, интернет-ресурсов и др.

#### **2.4. Материально-техническое обеспечение.**

Учебно-методическое обеспечение в учреждении соответствует требованиям реализуемой образовательной программы, обеспечивает образовательную деятельность, присмотр и уход. В ДОУ созданы условия, обеспечивающие повышение мотивации участников образовательного процесса на личностное саморазвитие, самореализацию, самостоятельную творческую деятельность. Педагоги имеют возможность пользоваться как фондом учебно-методической литературы, так и электронно - образовательными ресурсами. Методическое обеспечение способствует развитию творческого потенциала педагогов, качественному росту проф. мастерства. Созданы условия для организации и осуществления повышения квалификации педагогов: 1 раз в 3 года прохождение курсов повышения квалификации, оказание консультативной помощи, методической поддержки, содействие выполнению программ развития дошкольного образования. В ДОУ в полной мере удовлетворены информационные, учебно-методические образовательные потребности педагогов. 100% педагогов получают своевременную методическую помощь в организации образовательного процесса.

#### **2.5. Организация медицинского обслуживания. Организация питания**

Медицинское обслуживание в Учреждении осуществляется в строгом соответствии с СанПиН 2.4.1.3049- 13 «Санитарно-эпидемиологические требования к устройству, содержанию и организации режима работы дошкольных образовательных организаций», утвержденных Постановлением Главного государственного санитарного врача Российской Федерации от 15 мая 2013 г. N 26. Учреждение имеет лицензию на осуществление медицинской деятельности (серия ЛО №0005370 № ЛО-42- 01-004934 от 07.03.2017г.): при оказании первичной, в том числе доврачебной, врачебной и специализированной, медико-санитарной помощи организуются и выполняются следующие работы (услуги): при оказании первичной доврачебной медико-санитарной помощи в амбулаторных условиях по: сестринскому делу в педиатрии. Согласно Устава Учреждения, медицинское обслуживание детей в Учреждении осуществляется штатным медицинским персоналом и медицинским персоналом учреждения здравоохранения на основании заключенного договора. Медицинский персонал наряду с администрацией несет ответственность за здоровье и физическое развитие

детей, проведение лечебно-профилактических мероприятий, соблюдение санитарно - гигиенических норм, режима и обеспечение качества питания.

В учреждении оборудованы: медицинский блок (который включает в себя медицинский кабинет).

В учреждении работает специалист, имеющий базовое среднее профессиональное образование (с обязательным прохождением курсов повышения квалификации не реже 1 раза в 5 лет): 1 медицинская сестра.

Оздоровительная работа, проводимая в учреждении включает в себя: — физкультурно-оздоровительная работа (организованная образовательная деятельность по физическому развитию детей, формированию привычки в здоровому образу жизни; работа с родителями (законными представителями) по объединению усилий детского сада и семьи в вопросах воспитания здорового поколения); — систему закаливающих мероприятий (прогулки, воздушное закаливание, точечный массаж, дыхательная гимнастика, зрительная гимнастика и др.); — организацию активной деятельности ребенка в течение дня. Для эффективного осуществления оздоровительной работы в учреждении функционирует физкультурный зал (оснащенный спортивным инвентарем), в групповых помещениях имеются физкультурные уголки.

#### **Организация питания.**

МБДОУ «Детский сад №3«Ирс» с.Серноводское» организовано 4-х разовое питание на основе десятидневного меню, (зимний и летний периоды). В меню представлены разнообразные блюда. При составлении меню соблюдаются требования нормативов калорийности питания. Постоянно проводится витаминизация третьего блюда. При поставке продуктов строго отслеживается наличие сертификатов качества. Контроль за организацией питания осуществляется заведующим МБДОУ, медсестрой, диетсестрой. В МБДОУ имеется вся необходимая документация по организации детского питания: приказы по организации питания, журналы сырой и готовой продукции, журнал скоропортящихся продуктов, журнал учета температурного режима, холодильников, журналы утреннего приема детей и осмотра детей на педикулез, осмотра сотрудников на гнойничковые заболевания, журнал приготовления витаминизированных третьих и сладких блюд, картотека блюд. Пищеблок имеет все необходимое оборудование. На пищеблоке имеется бракеражный журнал, журнал здоровья, норм питания, объем порций; хранение проб (48 часов). На каждый день пишется меню-раскладка. Продуктами детский сад обеспечивается по предварительным заявкам. Натуральные нормы питания на основные продукты выполняются.

В течение года проводятся следующие профилактические мероприятия: — витаминотерапия: С-витаминизация третьего блюда (1 раз в неделю), витаминный напиток; отвар шиповника.

## **2.6. Обеспечение условий безопасного пребывания воспитанников в учреждении.**

Обеспечение условий безопасного пребывания воспитанников в учреждении осуществляется в соответствии с требованиями действующего законодательства и сопровождается локальными актами: положениями, инструкциями, приказами.

Вся территория детского сада имеет ограждение по периметру. Въезд и вход на территорию ДОО производится через центральные ворота и калитку. По окончании рабочего дня с 19.00 до 07.00 ч., в выходные и праздничные дни вход в учреждение закрыт.

В штате ДОО 2 сторожа, оборудованы 9 камер наружного и внутреннего видеонаблюдения. В наличии имеются стационарные кнопки тревожной сигнализации – 1 шт., Мираж GSM АВ-03; пожарная сигнализация - 1 шт., ВЭРС – ПК4, управление средствами оповещения производства с прибора ОПС при срабатывании пожарных извещателей, огнетушители (техническое обслуживание производится специализированными организациями согласно заключенных договоров).

С воспитанниками регулярно проводятся учебные тренировки, эвакуации, беседы по ОБЖ, игры по охране здоровья и безопасности, направленные на воспитание у детей навыков безопасного поведения, а также действий при возникновении ЧС.

## **2.7. Функционирование внутренней системы оценки качества образования.**

Система качества образования представлена в учреждении в виде системы внутреннего контроля, которая включает себя интегративные составляющие качества:

- работы с педагогическими кадрами учреждения;
- воспитательно-образовательного процесса;
- предметно-развивающей пространственной среды;
- работы с родителями (законными представителями).

С целью повышения эффективности воспитательно-образовательной работы в учреждении применяется педагогический мониторинг, который даёт качественную и своевременную информацию, необходимую для принятия управленческих решений по повышению качества образования, применения новых технологий, методик, составления планов развития учреждения.

### **Условия образования:**

Развивающая предметно-пространственная среда обеспечивает максимальную реализацию образовательного потенциала пространства МБДОУ «Детский сад №3 «Ирс» с. Серноводское», групп, а также территории, прилегающей к ДОО, приспособленной для реализации Программы. Развивающая предметно-пространственная среда оборудована с учетом возрастных особенностей детей, охраны и укрепления их здоровья, учета особенностей и коррекции недостатков их развития и принципов ФГОС ДО. Все элементы среды связаны между собой по содержанию, масштабу и художественному решению. В МБДОУ имеются:

кабинет заведующего, методический кабинет, кабинет педагога - психолога, медицинский кабинет, участки для прогулок детей, групповые помещения с учетом возрастных особенностей детей, помещения, обеспечивающие быт, и т. д. Все кабинеты оснащены необходимым оборудованием и дидактическим материалом.

### **3. Итоги аналитической работы, проведённой в рамках самообследования.**

По результатам самообследования в новом учебном году в МБДОУ «Детский сад №3 «Ирс» с.Серноводское» необходимо проводить целенаправленную работу по решению следующих задач:

- обеспечивать создание безопасной среды с целью сохранения жизни и здоровья воспитанников;
- продолжать создавать условия для более получения высоких результатов воспитательно-образовательной и коррекционно-образовательной деятельности (не менее 95% воспитанников должны освоить содержание программы на высоком и среднем уровне);
- обеспечивать активное взаимодействие с социо-культурными организациями и учреждениями для решения задачи социальной адаптации воспитанников;
- создавать условия для повышения качественного уровня кадрового обеспечения (включая количественного состава педагогов, имеющих квалификационные категории, в том числе повышение количества педагогов, имеющих высшую квалификационную категорию; создавать условия для прохождения педагогами курсов повышения квалификации в рамках ФГОС ДО и ИКТ);
- продолжать работу по улучшению материально-технической базы;
- совершенствовать нормативно-правовую базу учреждения (разработка локальных актов, внесение изменений (дополнений) в действующие локальные акты в связи с изменениями в действующем законодательстве);
- формировать систему эффективного взаимодействия с семьями воспитанников.

Анализ деятельности детского сада за 2018 календарный год выявил успешные показатели в деятельности МБДОУ «Детский сад №3 «Ирс» с.Серноводское».

1. Учреждение функционирует в режиме развития.
2. Хороший уровень освоения детьми программы «От рождения до школы» под редакцией Н.Е.Вераксы, Т.С.Комаровой, М.А.Васильевой.
3. В МБДОУ «Детский сад №3 «Ирс» с.Серноводское» сложился перспективный, творческий коллектив педагогов, имеющих потенциал к профессиональному развитию.

Приложение № 1  
Утверждены  
приказом Министерства образования  
и науки Российской Федерации  
от 10 декабря 2013 г. № 1324

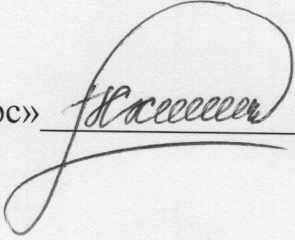
№	Показатели	Единица измерения	Единица измерения
		На 31.05.2018г.	На 31.12.2018г.
1.	Образовательная деятельность	144 человек	159 человек
1.1	Общая численность воспитанников, осваивающих образовательную программу дошкольного образования, в том числе:		
1.1.1	В режиме полного дня (8 - 12 часов)	144 человек	159 человек
1.1.2	В режиме кратковременного пребывания (3 - 5 часов)	0 человек	0 человек
1.1.3	В семейной дошкольной группе	0 человек	0 человек
1.1.4	В форме семейного образования с психолого - педагогическим сопровождением на базе дошкольной образовательной организации	0 человек	0 человек
1.2	Общая численность воспитанников в возрасте до 3 лет	19	29
1.3	Общая численность воспитанников в возрасте от 3 до 8 лет	125	129
1.4	Численность/удельный вес численности воспитанников в общей численности воспитанников, получающих услуги присмотра и ухода:	144 человек/100%	159 человек/100%
1.4.1	В режиме полного дня (8 - 12 часов)	144 человек/100%	159 человек/100%
1.4.2	В режиме продленного дня (12 - 14 часов)	0 человек/0%	0 человек/0%
1.4.3	В режиме круглосуточного пребывания	0 человек/0%	0 человек/0%
1.5	Численность/удельный вес численности воспитанников с ограниченными возможностями здоровья в общей численности воспитанников, получающих услуги:	0 человек/0%	0 человек/0%

1.5.1	По коррекции недостатков в физическом и (или) психическом развитии	0 человек/0%	0 человек/0%
1.5.2	По освоению образовательной программы дошкольного образования	0 человек/0%	0 человек/0%
1.5.3	По присмотру и уходу	0 человек/0%	0 человек/0%
1.6	Средний показатель пропущенных дней при посещении дошкольной образовательной организации по болезни на одного воспитанника		
1.7	Общая численность педагогических работников, в том числе:	16 человек	16 человек
1.7.1	Численность/удельный вес численности педагогических работников, имеющих высшее образование	10/62%	14/87%
1.7.2	Численность/удельный вес численности педагогических работников, имеющих высшее образование педагогической направленности (профиля)	10/62%	14/87%
1.7.3	Численность/удельный вес численности педагогических работников, имеющих среднее профессиональное образование	2/12%	1/6%
1.7.4	Численность/удельный вес численности педагогических работников, имеющих среднее профессиональное образование педагогической направленности (профиля)	2/12%	1/6%
1.8	Численность/удельный вес численности педагогических работников, которым по результатам аттестации присвоена квалификационная категория, в общей численности педагогических работников, в том числе:		
1.8.1	Высшая	-	-
1.8.2	Первая	-	-
1.9	Численность/удельный вес численности педагогических работников в общей численности педагогических работников,		



	педагогический стаж работы которых составляет:		
1.9.1	До 5 лет	9/56%	11/68%
1.9.2	Свыше 30 лет	-	-
1.10	Численность/удельный вес численности педагогических работников в общей численности педагогических работников в возрасте до 30 лет	4/25%	5/31%
1.11	Численность/удельный вес численности педагогических работников в общей численности педагогических работников в возрасте от 55 лет	-	-
1.12	Численность/удельный вес численности педагогических и административно-хозяйственных работников, прошедших за последние 5 лет повышение квалификации/профессиональную переподготовку по профилю педагогической деятельности или иной осуществляемой в образовательной организации деятельности, в общей численности педагогических и административно-хозяйственных работников	14/70%	12/60%
1.13	Численность/удельный вес численности педагогических и административно-хозяйственных работников, прошедших повышение квалификации по применению в образовательном процессе федеральных государственных образовательных стандартов в общей численности педагогических и административно-хозяйственных работников	14/70%	11/55%
1.14	Соотношение "педагогический работник/воспитанник" в дошкольной образовательной организации	16/144 человек 0,12	16/149 человек 0,11
1.15	Наличие в образовательной организации следующих педагогических работников:		

1.15.1	Музыкального руководителя	да	да
1.15.2	Инструктора по физической культуре	да	да
1.15.3	Логопеда	нет	нет
1.15.4	Учителя-дефектолога	нет	нет
1.15.6	Педагога-психолога	да	да
2	Инфраструктура		
2.1	Общая площадь помещений, в которых осуществляется образовательная деятельность, в расчете на одного воспитанника	2 кв.м.	2 кв.м.
2.2	Площадь помещений для организации дополнительных видов деятельности воспитанников	нет	нет
2.3	Наличие музыкального зала	нет	нет
2.4	Наличие физкультурного зала	нет	нет
2.5	Наличие прогулочных площадок, обеспечивающих физическую активность и разнообразную игровую деятельность воспитанников на прогулке	да	да

Заведующий МБДОУ «Детский сад №3 «Ирс»  /Э.С.Харуева/